

ЦАГДААГИЙН ЕРӨНХИЙ ГАЗАР
МЭДЭЭЛЭЛ, ТЕХНОЛОГИЙН ТӨВ

Албан хэрэгцээнд

**УЛСЫН ХЭМЖЭЭНД 2015 ОНЫ ЭХНИЙ 7 САРД
БҮРТГЭГДСЭН ГЭМТ ХЭРЭГ, ЗАХИРГААНЫ
ЗӨРЧЛИЙН СТАТИСТИК МЭДЭЭ**

2015 оны 08 дугаар сарын 03-ны өдөр

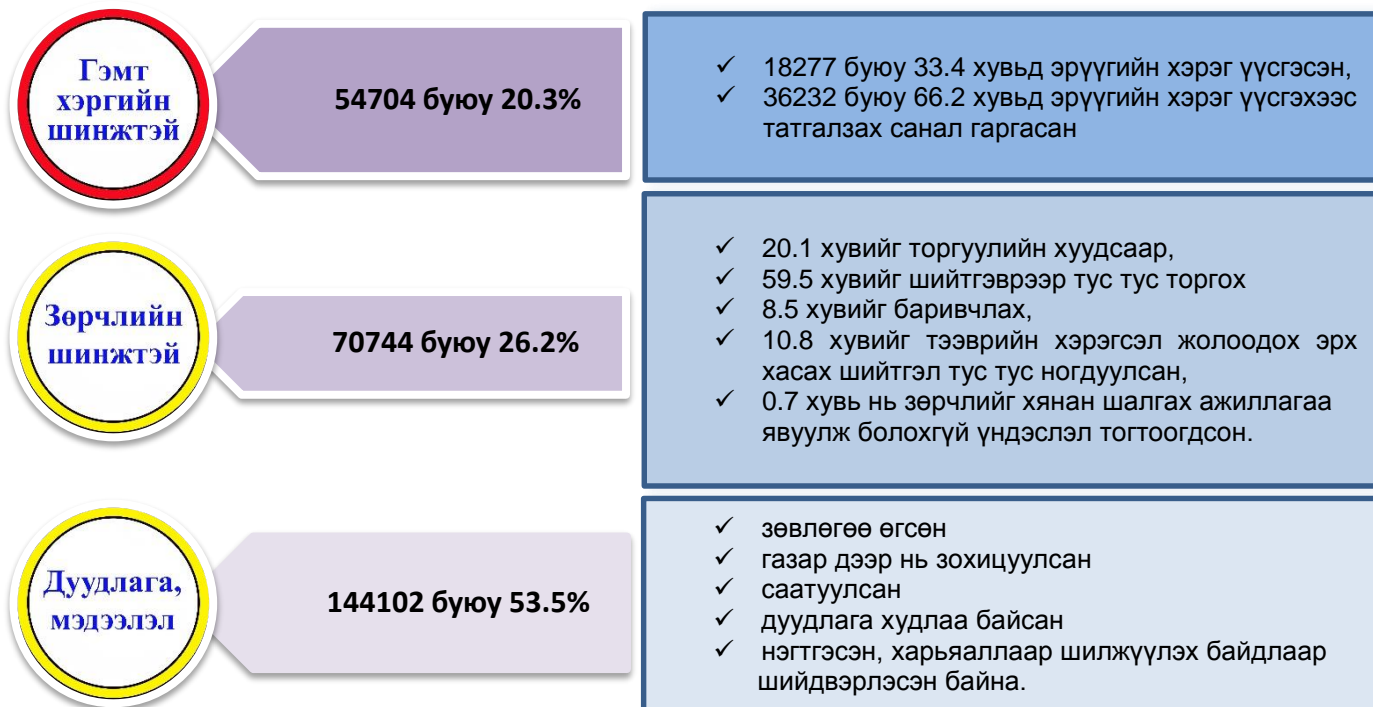
Танилцуулах нь: **УЛСЫН ИХ ХУРЛЫН ХУУЛЬ ЗҮЙН БАЙНГЫН ХОРООНД**

УЛААНБААТАР ХОТ

ТАНИЛЦУУЛГА

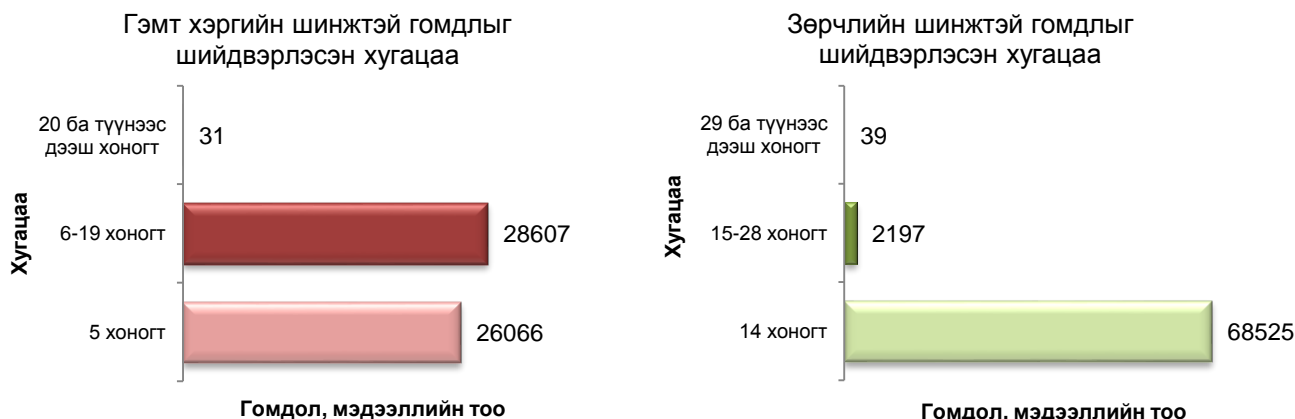
Нэг. ГЭМТ ХЭРЭГ, ЗӨРЧЛИЙН ШИНЖТЭЙ ГОМДОЛ, МЭДЭЭЛЭЛ

1.1. Нийт 269550 гомдол, мэдээлэл хүлээн авч шалгаснаас:



1.2. Хүлээн авсан гомдол, мэдээллийн шийдвэрлэлтийг хугацаагаар харуулбал:

Гэмт хэргийн шинжтэй гомдол мэдээллийн 47.6 хувийг 5 хоногт, 52.3 хувийг 6-19 хоногт, захиргааны зөрчлийн шинжтэй гомдол мэдээллийн 96.9 хувийг 14 хоногт, 3.1 хувийг 15-28 хоногт тус тус шийдвэрлэсэн байна.



3983 гомдол, мэдээлэл шийдвэрлэгдээгүй байгаа нь өмнөх оны мөн үетэй харьцуулахад 19.9 хувиар буурчээ.

Хоёр. БҮРТГЭГДСЭН ГЭМТ ХЭРЭГ

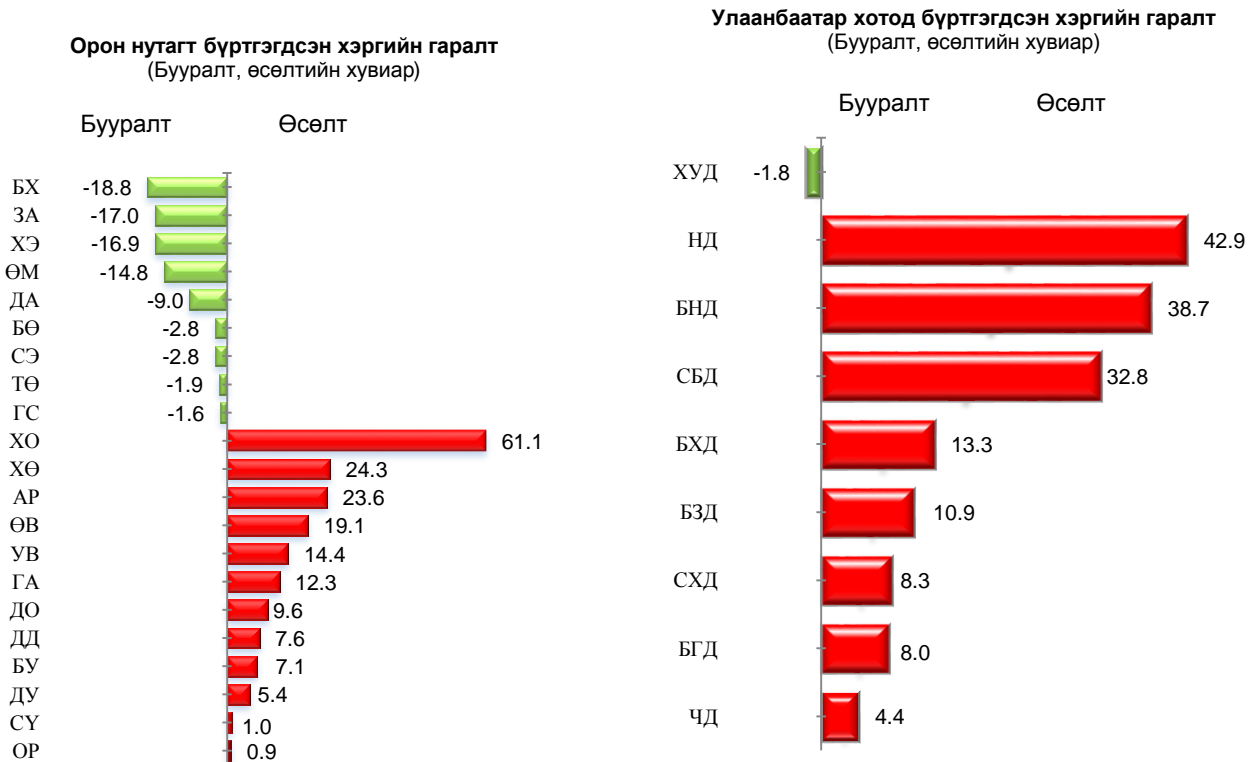
2.1 Бүртгэгдсэн нийт гэмт хэрэг:

- улсын хэмжээнд **17009** гэмт хэрэг бүртгэгдсэн.
- өмнөх оны мөн үетэй харьцуулахад **1381 хэргээр буюу 8.8 хувиар,**
- нийслэлийн хэмжээнд **1182 хэргээр буюу 12.1 хувиар** тус тус өссөн.

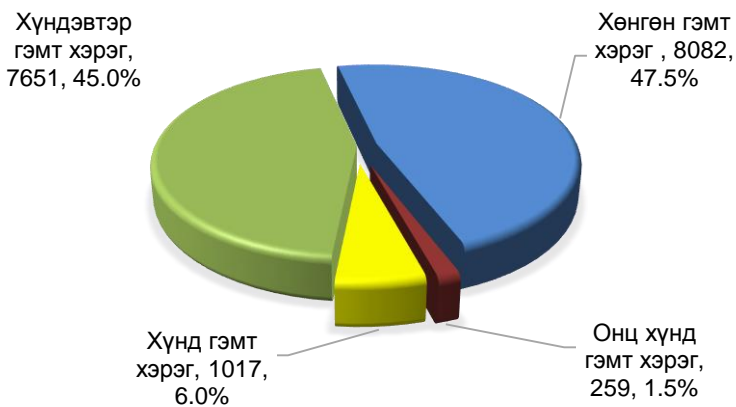
2.2 Бүртгэгдсэн нийт гэмт хэрэг /нутаг дэвсгэрээр/:

	Хэргийн тоо		Өсөлт, бууралтын хувь	Нийт хэрэгт эзлэх хувь	
	2014	2015		2014	2015
Орон нутагт	5839	6031	3.3	37.4	35.5
Нийслэлд	9772	10954	12.1	62.5	64.4
Бусад газарт	17	24	41.2	0.1	0.1

2.3 Гэмт хэргийн гаралт буурсан, өссөн үзүүлэлт /нутаг дэвсгэрээр/:



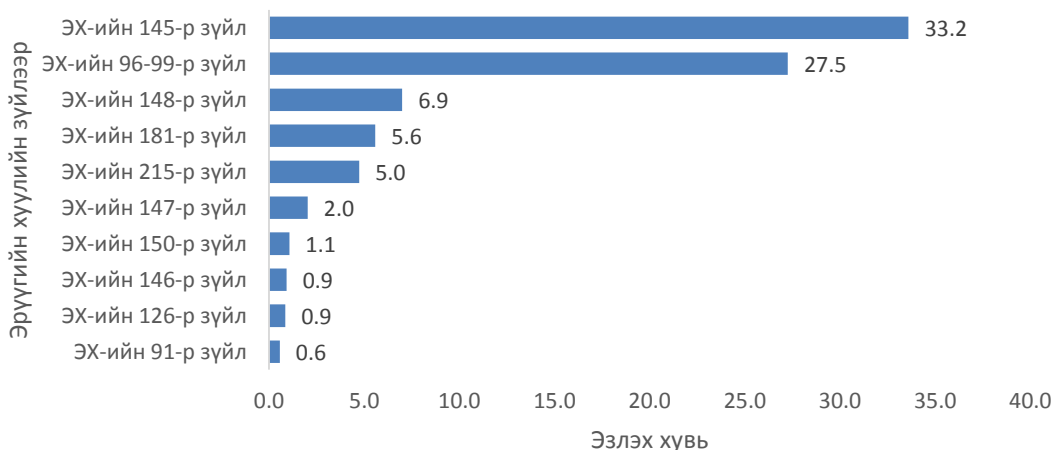
2.4 Бүртгэгдсэн гэмт хэрэг /хэргийн ангиллаар/:



-хөнгөн гэмт хэрэг 10.3,
 -хүндэвтэр гэмт хэрэг 11.2
 хувиар тус тус өсч,
 -хүнд гэмт хэрэг 9.5
 -онц хүнд гэмт хэрэг 12.5 хувиар
 тус тус буурсан байна.

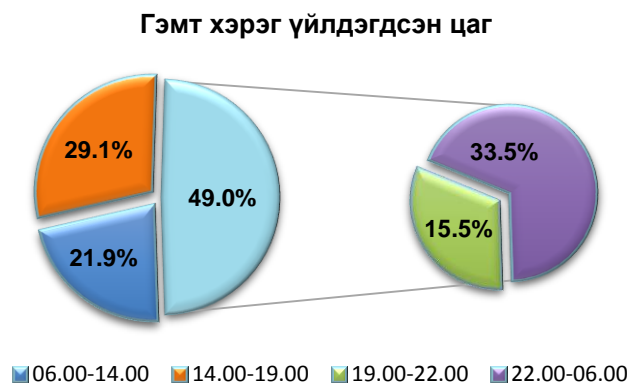
2.5 Нийт бүртгэгдсэн гэмт хэрэг /хэргийн төрлөөр/:

Хүнийг санаатай алах гэмт хэрэг 106, хүчиндэх 150, бусдын эд хөрөнгийг булаах 153, бусдын эд хөрөнгийг завших, үрэгдүүлэх 184, бусдын эд хөрөнгийг дээрэмдэх 335, тээврийн хэрэгслийн хөдөлгөөний аюулгүй байдлын болон ашиглалтын журам зөрчих 842, танхайрах 952, бусдын эд хөрөнгийг залилан мэхэлж авах 1182, бусдын бие махбодид гэмтэл учруулах 4685, бусдын эд хөрөнгийг хулгайлах 5644, бусад төрлийн гэмт хэрэг 2776 байна.



2.6 Бүртгэгдсэн гэмт хэргийн үйлдэгдсэн гараг, цаг:

Даваа	•2862	16.8%
Мягмар	•2608	15.3%
Лхагва	•2531	14.9%
Пүрэв	•2512	14.8%
Баасан	•2480	14.6%
Бямба	•2048	12.0%
Ням	•1968	11.6%
		23.6%



Гурав. ГЭМТ ХЭРГИЙН ИЛРҮҮЛЭЛТ

3.1 Гэмт хэргийн илрүүлэлтийн хувь:

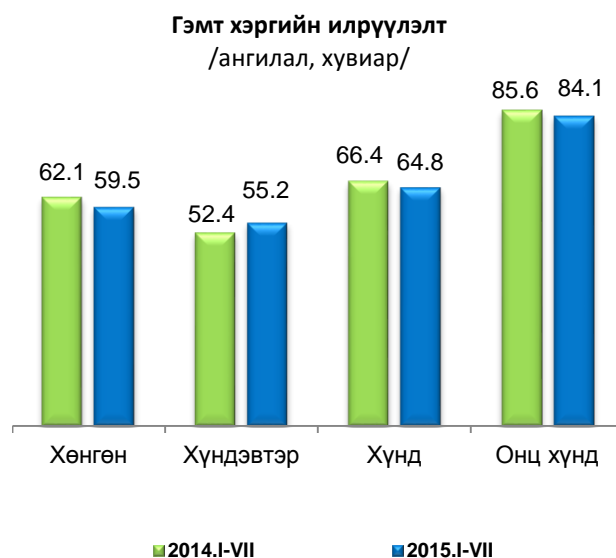
-улсын хэмжээнд 57.7 хувь байгаа нь өмнөх оны түвшинд;

-Улаанбаатар хотод 56.1 хувь байгаа нь өмнөх оны мөн үеийнхээс 0.8 нэгжээр буурсан байна.

3.2 Бүртгэгдэх үедээ сэжигтнээр тооцвол зохих этгээд нь тогтоогдоогүй гэмт хэрэг:

-8374 гэмт хэрэг бүртгэгдсэн нь өмнөх оны мөн үетэй харьцуулбал 18.5 хувиар,

-үүнээс 4828 гэмт хэргийн яллагдагчаар татагдвал зохих этгээдийг олж илрүүлсэн нь өмнөх оны мөн үетэй харьцуулбал 18.5 хувиар тус тус өссөн байна.



3.3 Яллагдагчаар татагдвал зохих этгээд нь тогтоогдоогүй 3546 гэмт хэргийн төрөл:



Дөрөв. ГЭМТ ХЭРЭГТ ХОЛБОГДОГЧИД

4.1 Гэмт хэрэгт холбогдсон хүн:

Нийт 14094 хүн шалгагдсан нь өмнөх оны мөн үетэй харьцуулахад 8.9 хувиар өссөн.

-15.2 хувь буюу 2140 нь эмэгтэй, 84.8 хувь буюу 11954 нь эрэгтэй байгаа нь өмнөх оны мөн үетэй харьцуулахад 0.3 нэгжээр буурч, 5.5 хувь буюу 777 нь хүүхэд байгаа нь өмнөх оны мөн үетэй харьцуулахад мөн оны түвшинд байна.

-Гадаадын 54 иргэн гэмт хэрэгт холбогдон шалгагдсан нь өмнөх оны мөн үетэй харьцуулахад 22.7 хувиар өссөн байна.

4.2 Гэмт хэрэгт холбогдогчдын нас, нийгмийн байдал:

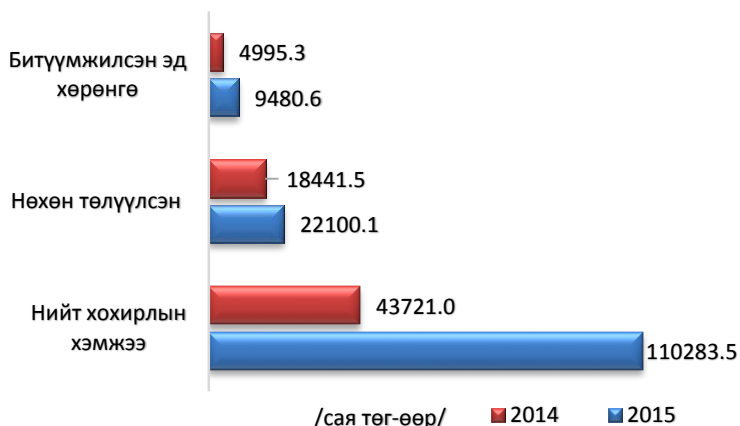


Тав. ГЭМТ ХЭРГИЙН ХОХИРОГЧ, ХОХИРЛЫН ХЭМЖЭЭ

5.1 Гэмт хэргийн улмаас

74 аж ахуйн нэгж, байгууллага, 16505 иргэн хохирч, үүнээс 645 хүн нас барж, 6502 хүн гэмтсэн нь өмнөх оны мөн үетэй харьцуулбал, барсан хүн 22 буюу 3.5 хувиар, гэмтсэн хүний тоо 509 буюу 8.5 хувиар тус тус өссөн.

Гэмт хэргийн улмаас иргэн, аж ахуйн нэгж, байгууллагад учирсан 110.3 тэрбум төгрөгийн хохирлын 22.1 хувийг нөхөн төлүүлж, 9.5 тэрбум төгрөгийн хөрөнгө битүүмжилжээ.



Зургаа. ЗАХИРГААНЫ ЗӨРЧИЛ

6.1 Захиргааны зөрчил:

Нийт 749311 захиргааны зөрчил бүртгэгдсэн нь өмнөх оны мөн үетэй харьцуулахад 348229 буюу 86.8 хувиар өсчээ.

- зөрчил гаргасан 716651 иргэн, 25 албан тушаалтан, 733 аж ахуйн нэгж, байгууллагад 5.6 тэрбум төгрөгөөр торгох,
- 22018 хүний тээврийн хэрэгсэл жолоодох эрх хасах,
- 9884 хүнд баривчлах шийтгэл тус тус ногдуулсан байна.

6.2 Захиргааны зөрчлийн гаралт:

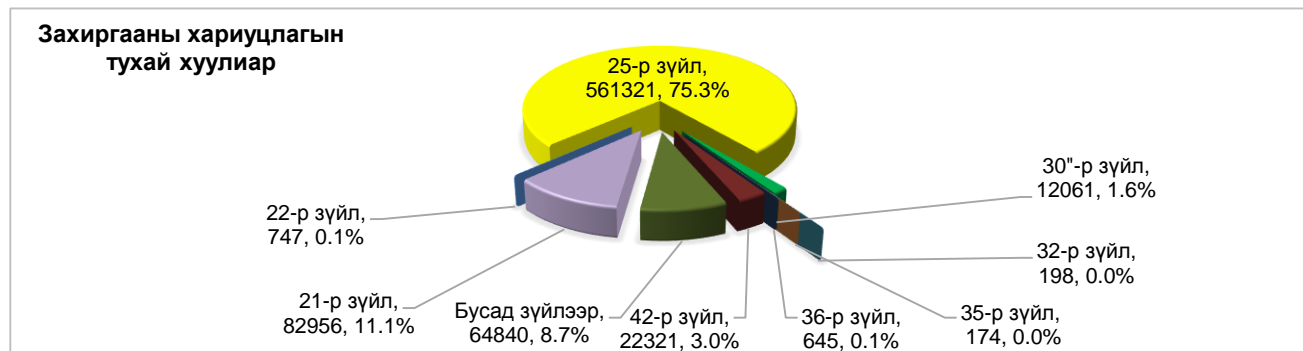
- 183736 буюу 24.5 хувь нь орон нутагт,
- 565575 буюу 75.5 хувь нь Улаанбаатарт бүртгэгджээ.

Шийтгэл ногдуулсан эрх бүхий албан тушаалтнаар нь авч үзвэл: 738938 буюу 98.6 хувьд цагдаагийн эрх бүхий алба хаагч, 10365 буюу 1.4 хувьд шүүгч тус тус шийтгэл ногдуулжээ.

6.3 Захиргааны зөрчил /шийтгэл ногдуулсан хуулиар/:

Нийт захиргааны зөрчлийг дараахь хуулийг баримтлан шийдвэрлэсэн байна. Тоо Хувь

Захиргааны хариуцлагын тухай	Тоо	Хувь
Захиргааны хариуцлагын тухай	745049	99.4
Архидан согтуурахтай тэмцэх тухай	1452	0.2
Тамхины хяналтын тухай	1203	0.2
Галт зэвсгийн тухай	171	0.02
бусад хуулиар	396	0.1



6.4 Согтууруулах ундаа хэрэглэсэн үедээ гэмт хэрэг, зөрчилд холбогдсон этгээдийг саатуулах үйл ажиллагаа:

57531 хүн саатуулагдсанаас 34233 буюу 59.5 хувь нь Улаанбаатарт, 23298 буюу 40.5 хувь нь орон нутагт, тэдний 3078 буюу 5.4 хувь нь эмэгтэй, 233 буюу 0.4 хувь нь 18 хүртэлх насны хүмүүс байх ба 203 хүнийг архины албадан, 301 хүнийг сайн дурын эмчилгээнд хамруулсан байна.

Тайлбар:

1. 2015 оны эхний 7 сарын байдлаар статистик мэдээнд Төмөр зам дахь болон иргэний агаарын тээвэр дэх цагдаагийн хэлтсийн алба хаагчдын хэрэг бүртгэлт, мөрдөн байцаалт явуулсан хэргийг гэмт хэрэг үйлдэгдсэн нутаг дэвсгэрийн зарчмыг баримтлан Улаанбаатар хот болон орон нутагт харьяалуулан тоолж мэдээнд тусгав. Иймд 2014 оны эхний 7 сард бүртгэгдсэн гэмт хэргийн мэдээнд өөрчлөлт орсон болно.

2. 2015 оны эхний 7 сард бүртгэгдсэн захиргааны зөрчлийг өмнөх оны мөн үетэй харьцуулахад 86.8 хувиар өссөн үзүүлэлт гарсан нь Цагдаагийн байгууллагын захиргааны зөрчлийн мэдээллийн нэгдсэн санд шалгах төхөөрөмж /Police Reader/-ийг ашиглан бэлэн бус хэлбэрээр торгох шийтгэл, торгуулийн хэмжээ нэмэгдэж орсонтой холбоотой болно.

МЭДЭЭЛЭЛ, ТЕХНОЛОГИЙН
ТӨВИЙН ДАРГА, ЦАГДААГИЙН ХУРАНДАА
Х.ЭНХЖАРГАЛ

УХГ0124

2015 ОНЫ ЭХНИЙ 7 САРД БҮРТГЭГДСЭН ГОМДОЛ, МЭДЭЭЛЭЛ, ГЭМТ ХЭРГИЙН МЭДЭЭ

Д/д	Бүс	Хэрэг бүртгэх, мөрдөн байцаах эрх бүхий байгууллага	Нийт шалгасан гомдол, мэдээлэл	Үүнээс				Үлдэгдэл гомдол, мэдээлэл	Бүх гэмт хэрэг		Бүртгэгдэх үедээ сэжигтэнээр тооцвол зохих этгээд нь тогтоогдоогүй хэргийн илрүүлэлтийн хувь		
				Бүх шийдвэрлэсэн гэмт хэргийн шинжтэй гомдол, мэдээлэл	Бүх шийдвэрлэсэн захиргааны зөрчлийн шинжтэй гомдол, мэдээлэл	Бусад байдлаар шийдвэрлэсэн	2014		2015	2014	2015	Өсөлт, бууралт /пункт/	
А			1	2	3	4	5	6	7	8	9	10	
1	Баруун бүс	Баян-Өлгий	1780	700	977	68	35	176	171	53.1	72.5	19.3	
2		Говь-Алтай	1311	370	917	24		114	128	63.9	69.0	5.1	
3		Завхан	1965	453	1258	231	23	171	142	35.6	69.4	33.8	
4		Үүнээс: Тосонцэнгэл	438	92	333	10	3	49	33	20.0	55.6	35.6	
5		Увс	2329	687	1378	228	36	194	222	75.0	59.3	-15.7	
6	Хангайн бүс	Ховд	3661	798	1547	1279	37	198	319	51.6	59.0	7.4	
7		Архангай	1637	616	774	223	24	258	319	78.8	56.6	-22.2	
8		Баянхонгор	3094	633	2404	13	44	272	221	66.7	63.3	-3.4	
9		Булган	2131	367	1582	124	58	182	195	67.6	64.1	-3.5	
10		Орхон	6682	1284	3872	1375	151	340	343	63.0	63.4	0.4	
11	Төвийн бүс	Өвөрхангай	1825	807	839	144	35	267	318	65.9	51.5	-14.4	
12		Үүнээс: Хархорин	202	106	82	6	8	88	71	71.4	46.2	-25.3	
13		Хөвсгөл	2819	1428	1063	252	76	382	475	56.8	67.5	10.7	
14		Говьсүмбэр	1311	490	789	9	23	122	120	19.4	70.7	51.3	
15		Дархан-Уул	7571	1554	759	5195	63	535	487	59.7	51.9	-7.9	
16	Зүүн бүс	Дорноговь	2875	753	1953	59	110	323	354	71.3	59.5	-11.8	
17		Үүнээс: Замын-Үүд	1229	297	900	13	19	132	138	62.2	66.7	4.5	
18		Дундговь	1803	552	1083	157	11	148	156	49.4	41.7	-7.7	
19		Өмнөговь	2692	582	1315	761	34	283	241	65.1	69.5	4.4	
20		Сэлэнгэ	5176	1455	2997	656	68	472	459	72.5	69.2	-3.4	
21	Зүүн бүс	Үүнээс: Мандал	1837	526	1073	209	29	113	123	69.6	60.3	-9.2	
22		Төв	3935	993	2615	219	108	575	564	34.4	54.7	20.3	
23		Үүнээс: Заамар	1154	245	906	-24	27	139	129	47.8	75.0	27.2	
24		Дорнод	4704	1258	3353	-34	127	303	326	65.4	73.0	7.6	
25		Сүхбаатар	2215	581	1535	23	76	198	200	68.2	71.7	3.5	
26	Хэнтий	3008	619	2286	49	54	326	271	61.5	70.3	8.8		
27	Нийслэл	179459	34490	15310	127166	2493	9772	10954	56.9	56.1	-0.8		
28	Баянгол	27978	6559	1376	19584	459	1591	1719	65.5	65.6	0.0		
29	I хэлтэс	9944	2777	511	6435	221	713	792	74.5	75.5	1.0		
30	II хэлтэс	18034	3782	865	13149	238	878	927	58.8	57.2	-1.6		
31	Баянзүрх	45349	9957	1767	32990	635	2370	2629	52.7	53.2	0.5		
32	I хэлтэс	15715	3457	352	11755	151	796	920	54.9	56.0	1.1		
33	II хэлтэс	18020	4461	937	12324	298	906	1094	55.5	52.1	-3.4		
34	III хэлтэс	11614	2039	478	8911	186	668	615	44.9	50.6	5.7		
35	Сүхбаатар	13584	5235	3454	4374	521	1422	1887	54.0	57.0	3.0		
36	I хэлтэс	6382	3158	975	2060	189	888	1172	51.6	56.7	5.1		
37	II хэлтэс	7202	2077	2479	2314	332	533	715	58.1	57.7	-0.4		
38	Сонгинохайрхан	41316	5385	1352	34267	312	1761	1907	58.3	52.2	-6.1		
39	I хэлтэс	14309	2321	468	11402	118	806	964	65.4	45.7	-19.7		
40	II хэлтэс	13265	1485	411	11287	82	428	465	61.2	61.7	0.5		
41	III хэлтэс	13742	1579	473	11578	112	527	478	47.0	55.8	8.8		
42	Хан-Уул	18393	2088	1973	14105	227	880	864	58.4	64.5	6.1		
43	I хэлтэс	9356	1228	1470	6533	125	504	512	55.0	63.1	8.0		
44	II хэлтэс	9037	860	503	7572	102	376	352	63.0	65.9	2.9		
45	Чингэлтэй	26772	3828	1380	21321	243	1400	1461	54.9	53.7	-1.2		
46	I хэлтэс	12114	2578	857	8546	133	845	914	59.4	54.6	-4.8		
47	II хэлтэс	14658	1250	523	12775	110	555	547	47.9	52.1	4.2		
48	Багануур	2815	663	1683	420	49	142	197	69.2	57.9	-11.3		
49	Багахангай	138	38	98		2	15	17	100.0	0.0	-100.0		
50	Налайх	3114	737	2227	105	45	191	273	75.0	69.2	-5.8		
51	Бусад						17	24	20.0	0.0	-20.0		
52	ИАТ	197	40	4	146	7	13	6	66.7	100.0	33.3		
53	Төмөр зам	487	197	235	38	17	58	51	60.9	71.4	10.6		
54	Мөрдөн байцаах газар	68	52	3	3	13	17	53	55.6	33.3	-22.2		
55	Эрүүгийн цагдаагийн газар	180	164		11	5		265		82.5			
56	УБХЦГ	ЗТГХМШХ	24572	2724	19899	1699	250	540	626	79.6	89.4	9.8	
57		ХГХТХ	26	22		1	3	27	18	100.0	85.7	-14.3	
58		ХОХГХТХ	37	35			2	28	33	91.7	92.3	0.6	
59	АТГ						51	60	85.7	0.0	-85.7		
60	ТЕГ -ын МБХ						12	10	16.7	16.7	0.0		
61	Улсын дүн		269550	54704	70744	140119	3983	15628	17009	57.7	57.7	0.0	
								Өсөлт бууралт/тоогоор/		1381			
								Өсөлт бууралт /хувиар/		8.8			
										0.0			

Д/Д	Хэрэг бүртгэх, мөрдөн байцаах эрх бүхий байгууллага	Гэмт хэргийн ангилал																
		Хөнгөн				Хүндэвтэр				Хүнд				Онц хүнд				
		Бүх хэрэг		БҮСТЗЭТХ-ийн илрүүлэлтийн хувь		Бүх хэрэг		БҮСТЗЭТХ-ийн илрүүлэлтийн хувь		Бүх хэрэг		БҮСТЗЭТХ-ийн илрүүлэлтийн хувь		Бүх хэрэг		БҮСТЗЭТХ-ийн илрүүлэлтийн хувь		
		2014	2015	2014	2015	2014	2015	2014	2015	2014	2015	2014	2015	2014	2015	2014	2015	
А		11	12	13	14	15	16	17	18	19	20	21	22	23	24	25	26	
1	Баруун бүс	Баян-Өлгий	120	106	68.8	82.9	48	61	40.0	61.3	6	4	0.0	66.7	2			
2		Говь-Алтай	56	57	37.5	57.1	55	60	71.4	75.0	2	10		50.0	1	1		
3		Завхан	84	67	42.1	76.5	80	66	33.3	64.5	6	7	0.0	100.0	1	2		
4		Үүнээс: Тосонцэнгэл	20	11	40.0	100.0	25	20	0.0	33.3	4	2	0.0					
5		Увс	100	122	92.1	61.8	84	87	62.3	55.2	7	8	100.0	80.0	3	5	100.0	60.0
6		Ховд	121	179	57.1	58.8	67	131	46.2	61.0	6	9	0.0	33.3	4		100.0	
7	Хангайн бүс	Архангай	124	131	83.9	57.9	121	178	76.1	55.1	9	8	100.0	100.0	4	2	50.0	
8		Баянхонгор	113	102	76.9	61.9	134	104	60.0	65.4	19	12		50.0	6	3		
9		Булган	79	82	66.7	62.1	88	96	67.4	64.4	12	15	75.0	66.7	3	2		100.0
10		Орхон	158	169	55.1	56.8	148	150	67.7	65.4	26	19	66.7	100.0	8	5	100.0	
11		Өвөрхангай	108	111	74.3	65.5	142	190	56.5	45.5	13	15	100.0	100.0	4	2	100.0	100.0
12		Үүнээс: Хархорин	41	27	84.2	60.0	42	38	53.3	36.8	3	5		100.0	2	1	100.0	
13		Хөвсгөл	196	210	36.7	38.0	158	232	72.5	82.3	22	26	62.5	57.1	6	7	100.0	66.7
14	Төвийн бүс	Говьсүмбэр	78	80	31.3	68.6	38	33	6.7	72.7	4	7		100.0	2			
15		Дархан-Уул	266	258	63.6	50.0	222	185	54.5	51.6	35	39	61.5	66.7	12	5	100.0	0.0
15		Дорноговь	140	172	73.2	53.7	152	151	70.6	60.6	21	23	40.0	66.7	10	8	100.0	100.0
17		Үүнээс: Замын-Үүд	56	60	76.5	60.0	65	64	50.0	65.6	6	9	0.0	100.0	5	5	100.0	100.0
18		Дундговь	48	83	65.0	46.7	85	68	42.1	37.8	12	4	60.0	0.0	3	1	100.0	0.0
19		Өмнөговь	126	126	77.3	69.2	133	98	60.5	73.3	20	15	50.0	33.3	4	2	0.0	
20		Сэлэнгэ	230	227	54.5	70.4	212	200	81.6	66.2	22	23	100.0	100.0	8	9	100.0	100.0
21		Үүнээс: Мандал	53	69	72.2	72.7	51	45	64.0	42.9	5	7	100.0	100.0	4	2	100.0	100.0
22		Төв	267	286	25.4	47.9	261	237	40.6	61.4	36	34	100.0	100.0	11	7	100.0	100.0
23		Үүнээс: Заамар	70	66	38.1	78.6	57	55	52.2	70.8	9	7	100.0		3	1		
24	Зүүн бүс	Дорнод	171	167	42.9	58.5	110	131	74.6	78.2	17	25	100.0	86.7	5	3	100.0	66.7
25		Сүхбаатар	76	78	65.2	88.2	108	108	65.8	69.2	14	14	100.0	25.0				
26		Хэнтий	144	109	34.8	61.1	146	132	74.5	75.4	31	26	100.0	100.0	5	4	0.0	100.0
27	Нийслэл	4517	5157	65.4	60.0	4282	4943	48.5	51.9	779	668	65.6	63.3	194	186	82.2	89.5	
28	Баянгол	750	903	73.4	73.1	708	693	57.9	57.7	105	108	70.0	65.1	28	15	72.7	100.0	
29	I хэлтэс	358	431	81.7	86.3	302	308	68.0	66.7	40	42	81.3	73.3	13	11	50.0	100.0	
30	II хэлтэс	392	472	66.9	64.1	406	385	49.7	48.3	65	66	64.7	60.7	15	4	77.8		
31	Баянзүрх	1070	1108	63.5	62.6	1068	1299	42.0	46.5	194	175	64.8	57.0	38	47	76.2	90.9	
32	I хэлтэс	386	401	68.6	64.5	349	436	43.0	47.5	53	69	56.8	65.1	8	14	50.0	100.0	
33	II хэлтэс	415	460	59.9	59.9	390	535	48.7	48.0	86	81	67.7	46.2	15	18	76.9	80.0	
34	III хэлтэс	269	247	62.4	63.8	329	328	31.3	43.1	55	25	69.2	75.0	15	15	100.0	100.0	
35	Сүхбаатар	739	1016	55.9	50.9	543	722	51.4	62.4	104	109	54.9	73.6	36	40	71.4	94.4	
36	I хэлтэс	502	704	52.5	49.4	288	372	49.6	70.9	69	64	50.0	71.0	29	32	66.7	93.8	
37	II хэлтэс	236	312	68.9	61.8	255	350	52.9	53.9	35	45	63.2	77.3	7	8	100.0	100.0	
38	Сонгинохайрхан	698	821	64.0	60.5	864	938	53.0	46.3	169	127	68.6	63.8	30	21	93.3	100.0	
39	I хэлтэс	361	425	71.6	58.8	375	473	59.5	36.9	56	52	85.2	61.9	14	14	83.3	100.0	
40	II хэлтэс	133	185	81.3	73.8	245	252	53.7	55.8	44	26	70.8	85.7	6	2	100.0	100.0	
41	III хэлтэс	204	211	45.6	55.2	244	213	42.5	55.6	69	49	58.8	55.9	10	5	100.0	100.0	
42	Хан-Уул	390	401	69.4	70.1	391	392	49.4	61.6	71	46	69.7	70.0	28	25	100.0	50.0	
43	I хэлтэс	255	277	68.5	64.5	190	192	41.8	63.1	42	27	66.7	55.6	17	16	100.0	50.0	
44	II хэлтэс	135	124	71.1	77.8	201	200	57.4	60.3	29	19	77.8	81.8	11	9	100.0		
45	Чингэлтэй	661	637	69.0	56.2	598	707	41.4	51.8	114	89	63.2	59.4	27	28	81.8	62.5	
46	I хэлтэс	414	395	71.3	57.6	350	438	46.7	52.8	63	60	56.4	47.6	18	21	71.4	50.0	
47	II хэлтэс	247	242	63.4	51.8	248	269	35.1	50.2	51	29	72.4	81.8	9	7	100.0	75.0	
48	Багануур	87	112	72.7	72.7	44	79	61.5	48.6	10	4	100.0		1	2			
49	Багахангай	5	5		0.0	8	11	100.0		2	1	100.0						
50	Налайх	117	154	69.7	64.7	58	102	82.4	70.7	10	9	100.0		6	8	100.0	100.0	
51	Бусад	5	3	0.0		7	10	50.0	0.0	5	6	0.0	0.0			5		
52	ИАТ	1	3		100.0	12	2	66.7	100.0							1		
53	Төмөр зам	30	33	90.9	75.0	25	17	30.0	50.0	2	1	100.0	100.0	1		0.0		
54	Мөрдөн байцаах газар	3	4	100.0	0.0	9	26	60.0	44.4	3	13	0.0	0.0	2	10		50.0	
55	Эрүүгийн цагдаагийн		1				170	88.5			76	35.3			18		50.0	
56	УБХЦГ	ЗТГХМШХ	255	387	88.9	94.4	281	237	74.6	82.4	4	2						
57		ХГХТХ		5			26	11	100.0	100.0		1	100.0	1	1	100.0	0.0	
58		ХОХГХТХ	1	1			6	8	100.0	85.7	2	3	100.0		19	21	90.0	100.0
59	АТГ	2	1			29	52		0.0	5	7			15		85.7		
60	ТЕГ -ын МБХ					11	10	0.0	16.7	1		100.0						
61	Улсын дүн	7327	8082	62.1	59.5	6881	7651	52.4	55.2	1124	1017	66.4	64.8	296	259	85.6	84.1	
	Өсөлт бууралт/тоогоор/	755				770		2.8		-107		-1.6		-37		-1.4		
	Өсөлт бууралт /хувиар/	10.3				11.2				-9.5				-12.5				

Д/д	Хэрэг бүртгэх, мөрдөн байцаах эрх бүхий байгууллага		Гэмт хэрэгт холбогдогчид		Хохирогч		Үүнээс				Нийт учирсан хохирол /сая.төг/		Хохирол нөхөн төлүүлэлтийн хувь	
							Нас барсан		Гэмтсэн					
							2014	2015	2014	2015				
А			27	28	29	30	31	32	33	34	35	36	37	38
1	Баруун бус	Баян-Өлгий	176	192	172	156	6	4	49	85	75.7	284.6	93.1	95.2
2		Говь-Алтай	106	143	110	133	2	6	44	61	161.2	139.4	40.9	51.9
3		Завхан	149	141	146	150	5	4	47	52	332.9	210.2	21.1	53.6
4		Үүнээс: Тосонцэнгэл	42	33	37	33	3	1	12	8	114.7	69.8	18.1	62.9
5		Увс	195	188	194	207	3	12	89	103	415.5	517.6	90.3	33.1
6		Ховд	188	337	187	308	19	16	80	153	331.1	470.1	52.0	67.8
7	Хангайн бус	Архангай	300	305	258	327	14	24	104	87	389.0	889.8	77.2	35.4
8		Баянхонгор	321	241	258	229	15	12	131	103	302.3	303.3	81.2	58.9
9		Булган	184	173	187	201	14	23	65	85	406.0	453.8	49.5	61.1
10		Орхон	307	331	337	352	17	18	152	185	895.5	467.3	33.4	53.7
11		Өвөрхангай	306	289	279	339	14	15	129	127	1143.2	611.6	87.5	46.2
12		Үүнээс: Хархорин	99	62	92	71	4	4	36	28	321.0	277.0	77.6	28.7
13	Хөвсгөл	335	442	375	457	26	21	141	144	581.9	854.6	69.7	56.0	
14	Төвийн бус	Говьсүмбэр	87	108	122	124	13	3	67	69	1037.2	763.9	1.4	35.0
15		Дархан-Уул	494	435	540	472	11	21	222	189	749.2	940.7	53.9	49.6
15		Дорноговь	282	334	277	330	25	25	107	145	1092.0	501.1	37.4	73.1
17		Үүнээс: Замын-Үүд	107	132	99	126	7	13	37	54	327.9	194.7	93.7	87.7
18		Дундговь	125	122	146	167	11	17	66	67	305.5	394.9	50.9	58.0
19		Өмнөговь	233	248	242	248	25	24	114	124	1807.2	586.2	65.6	70.6
20	Сэлэнгэ	454	491	469	458	32	44	184	219	1093.9	814.4	56.4	61.3	
21	Үүнээс: Мандал	97	111	98	121	8	8	52	72	141.9	156.8	54.5	62.2	
22	Төв	425	525	590	565	53	45	245	225	1569.1	1798.5	50.0	66.8	
23	Үүнээс: Заамар	109	152	144	135	14	11	65	56	617.6	717.9	42.1	70.6	
24	Зүүн бус	Дорнод	324	325	322	340	15	23	125	162	534.6	8115.7	44.7	11.4
25		Сүхбаатар	201	202	206	237	9	5	88	94	258.0	693.3	84.1	86.4
26		Хэнтий	298	287	324	280	17	20	127	96	1108.7	734.0	32.3	62.2
27	Нийслэл	7437	8213	9408	10402	277	263	3611	3924	29120.6	65246.6	37.3	21.4	
28	Баянгол	1283	1384	1555	1651	46	36	694	750	9193.4	7681.4	18.5	38.7	
29	I хэлтэс	660	705	702	776	15	13	320	354	2398.3	2675.2	40.4	23.2	
30	II хэлтэс	623	679	853	875	31	23	374	396	6795.1	5006.1	10.7	46.9	
31	Баянзүрх	1528	1843	2287	2574	60	74	756	944	4455.6	6293.9	47.5	27.4	
32	I хэлтэс	495	662	766	893	11	18	285	343	1955.4	2223.1	39.8	26.2	
33	II хэлтэс	653	755	874	1064	15	18	192	381	969.3	2243.0	69.8	34.2	
34	III хэлтэс	380	426	647	617	34	38	279	220	1530.9	1827.8	43.2	20.5	
35	Сүхбаатар	1040	1342	1302	1761	25	30	349	485	5584.9	11701.2	23.0	26.2	
36	I хэлтэс	592	844	774	1099	7	7	158	280	5138.7	10171.0	20.1	18.6	
37	II хэлтэс	447	498	527	662	18	23	191	205	445.5	1530.2	57.4	76.7	
38	Сонгинохайрхан	1408	1439	1738	1894	48	50	723	739	3586.9	5432.9	72.1	41.9	
39	I хэлтэс	743	751	869	1024	34	30	405	403	2316.7	2922.0	79.7	50.6	
40	II хэлтэс	293	317	358	400	3	7	123	161	669.7	1214.4	72.5	33.6	
41	III хэлтэс	372	371	511	470	11	13	195	175	600.5	1296.5	42.1	30.4	
42	Хан-Уул	747	759	859	842	42	35	377	358	3095.3	10206.6	40.7	12.0	
43	I хэлтэс	429	449	493	492	16	11	201	208	2416.6	9462.8	32.9	7.9	
44	II хэлтэс	318	310	366	350	26	24	176	150	678.7	743.8	68.5	63.8	
45	Чингэлтэй	1080	974	1311	1182	37	11	486	388	2273.6	22620.0	46.9	8.4	
46	I хэлтэс	659	562	748	643	17	1	175	148	1805.8	22169.4	48.6	7.6	
47	II хэлтэс	421	412	563	539	20	10	311	240	467.8	450.6	40.3	46.5	
48	Багануур	155	205	155	215	4	7	108	113	48.4	203.5	54.7	32.5	
49	Багахангай	12	16	11	17			2	3	78.3	389.9	100.0	96.9	
50	Налайх	184	251	190	266	15	18	115	145	804.1	717.2	91.2	46.1	
51	Бусад	13	22	14	23			6	3	10.7	24491.8		0.0	
52	ИАТ	14	7	10	6	4		5	1	24.1	146.2		1.7	
53	Төмөр зам	49	65	45	49	1	2	10	19	171.1	460.2	54.1	90.6	
54	Мөрдөн байцаах газар	16	44	19	42			2	6	533.8	25118.9		0.1	
55	Эрүүгийн цагдаагийн газар		147		50				7		24944.6		5.1	
56	УБХЦГ	ЗТГХМШХ	511	612	569	658	76	59	364	446	1694.0	2605.8	70.4	79.9
57		ХГХТХ	34	20	25	20	4		4	1	126.0	71.7	6.0	
58		ХОХГХТХ	29	44	29	34	9	12	7	5	19.7	84.0	89.1	
59		АТГ	30	1	21	3	2		10		11.0	3.0	67.2	
60	ТЕГ -ын МБХ	9	3	4	2	1		2	1	5.8	0.5		100.0	
61	Улсын дүн	12940	14094	15163	16505	623	645	5993	6502	43721.0	110283.5	42.2	20.0	
	Өсөлт бууралт/тоогоор/		1154		1342			22		509		66563		-22
	Өсөлт бууралт /хувиар/		8.9		8.9			3.5		8.5		152.2		-52.5

2015 ОНЫ ЭХНИЙ 7 САРД БҮРТГЭГДСЭН ЗАХИРГААНЫ ЗӨРЧИЛ, ТҮҮНИЙ ШИЙДВЭРЛЭЛТ

Д/Д	Төв, орон нутгийн цагдаагийн байгууллага	Нийт захиргааны зөрчил			Захиргааны зөрчлийн шийдвэрлэлт							Захиргааны зөрчлийн улмаас учирсан хохирол					
					Нэг. Торгуулийн хуудсаар шийтгэл ногдуулсан		Хоёр. Шийтгэврээр торгох болон тээврийн хэрэгсэл жолоодох эрх хасах, баривчлах шийтгэл ногдуулсан										
		2014	2015	Өсөлт, бууралт /хувиар/	Торгосон		Торгох			Тээврийн хэрэгсэл жолоодох эрх хасах	Баривчлах	Учирсан нийт хохирол /мян.төг/	Нөхөн төлүүлтийн хувь	Согтуулах ундаа хэтрүүлэн хэрэглэн зөрчил гаргасан, саатуулагдсан хүн	Архины албадан эмчилгээнд хамруулсан хүн		
					Иргэн	Торгуулийн хэмжээ /мян.төг/	Иргэн	Албан тушаалтан	Байгууллага, аж ахуйн нэгж							Торгуулийн хэмжээ /мян.төг/	
А	1	2	3	4	5	6	7	8	9	10	11	12	13	14	15		
1	Баруун бүс	Баян-Өлгий	4763	4377	-8.1	3043	14209.0	979	5	19006.4	206	144			354		
2		Говь-Алтай	2973	4446	49.5	3477	17385.0	655		13207.0	187	127			509		
3		Завхан	4789	6523	36.2	5301	25330.0	755	1	13	20746.8	245	208		478		
4		Увс	6917	6668	-3.6	5454	27270.0	787	1	2	18769.0	231	193		698		
5		Хөвд	3982	4991	25.3	3551	15705.0	954		8	19606.5	275	203		1681		
6	Хангайн бүс	Архангай	7179	6358	-11.4	5344	26720.0	533			17125.0	263	218		404		
7		Баянхонгор	7756	8450	8.9	6401	29412.5	1278			39317.8	457	314		1531		
8		Булган	6199	6474	4.4	5226	24851.5	781		2	25784.0	312	153		376		
9		Орхон	13347	11952	-10.5	9402	46336.0	954		7	18688.0	976	613	853.0	100.0	2978	
10		Өвөрхангай	5724	6312	10.3	4581	21602.0	1112		1	25270.9	289	329	2950.0	100.0	482	
11		Хөвсгөл	8475	8900	5.0	7212	24211.0	926			21080.0	530	232		1210		
12	Төвийн бүс	Говьсүмбэр	3846	6823	77.4	6004	30015.5	574		3	10261.5	130	112		669		
13		Дархан-Уул	11076	15162	36.9	13354	65668.0	919		13	26229.0	592	284		3431		
14		Дорноговь	6509	12197	87.4	10449	51353.4	1016		2	26669.7	498	232		867		
15		Дундговь	5350	7504	40.3	6495	32466.0	587		2	5	13369.5	230	185		294	
16		Өмнөговь	8196	7578	-7.5	6239	30786.2	733		8	32770.6	406	192		787		
17		Сэлэнгэ	16350	16287	-0.4	13192	60006.0	2185		45	47406.5	505	360		1578		
18		Төв	13629	16599	21.8	14268	69765.0	1376		2	1	43746.2	640	312		688	
19	Зүүн бүс	Дорнод	10729	11376	6.0	8036	36668.0	2628			32955.0	335	377		3017		
20		Сүхбаатар	4068	5228	28.5	3627	16453.0	1203			23028.0	300	98		352		
21		Хэнтий	7500	9531	27.1	7120	34444.0	1796		3	8	37250.1	320	284		914	
22		Аймгуудын дүн	159357	183736	15.3	147776	700657.0	22731	14	118	532287.4	7927	5170	3803	100.0	23298	5
23		Баянгол	11865	13897	17.1	12497	57132.0	1078		5	244	87406.0	73	2422.4	97.9	4145	29
24		I хэлтэс	5134	5861	14.2	5165	21237.0	524		5	129	39535.0	38	2422.4	97.9	4145	17
25		II хэлтэс	6731	8036	19.4	7332	35895.0	554		115	47871.0	35				12	
26		Баянзүрх	13685	23247	69.9	21365	103358.0	1380		98	55808.2	404			7601	35	
27		I хэлтэс	8674	6517	-24.9	6002	29976.0	323		25	16856.0	167			7601	21	
28		II хэлтэс	5007	9767	95.1	8898	44490.0	685		58	27724.8	126				3	
29		III хэлтэс		6963		6465	28892.0	372		15	11227.4	111				11	
30		Сүхбаатар	14291	18670	30.6	17471	79494.5	781		1	115	48215.0	302		3927	21	
31		I хэлтэс	8599	12834	49.2	12183	57565.0	399		1	110	40980.0	141		3927	19	
32		II хэлтэс	5692	5836	2.5	5288	21929.5	382		5	7235.0	161				2	
33		Сонгинохайрхан	20027	22402	11.9	20892	97522.0	903		1	36	29509.2	570	100.0	100.0	6518	58
34		I хэлтэс	9267	8603	-7.2	8125	36088.0	308		1	8	9836.0	161			3594	27
35		II хэлтэс	6601	7816	18.4	7409	37037.0	259				7446.0	148			1534	22
36		III хэлтэс	4159	5983	43.9	5358	24397.0	336		28	12227.2	261	100.0	100.0	1390	9	
37		Хан-Уул	7488	8478	13.2	7779	39451.0	523		29	18860.0	147		82.9	100.0	3078	42
38		I хэлтэс	3720	4469	20.1	4003	20015.0	400		12	12058.0	54		82.9	100.0	3078	26
39		II хэлтэс	3768	4009	6.4	3776	19436.0	123		17	6802.0	93					16
40		Чингэлтэй	7698	9107	18.3	8267	41330.5	418		2	59	25757.4	361			4081	3
41		I хэлтэс	4749	5571	17.3	5007	25035.0	298		2	57	20857.4	207			4081	
42		II хэлтэс	2949	3536	19.9	3260	16295.5	120		2	4900.0	154					3
43		Багануур	6286	11578	84.2	10668	60480.0	493		4	12889.5	257	156	6177.8	100.0	935	1
44		Багахангай	2467	5061	103.8	4936	55868.5	85			1099.0	27	13			82	
45		Налайх	6219	16316	2.6 дах	15505	112355.0	165		1	5	6374.0	399	241		2230	9
46		Дүүргүүдийн дүн	90026	128756	43.0	119380	646991.4	5826	10	590	285918.3	683	2267	8783.1	99.4	32597	198
47		ЗЦГ азар	144758	397791	2.7 дах	354526	2664843.3	27442	1	9	505236.0	13372	2441	1455015.7	86.0		
48		ОНАБХАлба	43	25659	596.7 дах	25645	207108.0	14			265.0						
49		ХОГХТХэлтэс					0.0				0.0						
50		ХГХТХэлтэс	48	2	-95.8	2	10.0				0.0						
51		УБХЦГаазар	338	944	2.8 дах	835	4018.0	93		16	5060.0						
52		УСХэлтэс					0.0				0.0						
53		ИАТЦХэлтэс	302	1442	4.8 дах	1379	6966.0	58			1801.0	5					
54		Төмөр зам дахь ЦХ	6210	10895	75.4	10634	70893.0	224			3109.0	31	6			1636	
55		Улсын дүн	401082	749311	86.8	660251	4301894.7	56400	25	733	1333796.75	22018	9884	1467601.8	86.1	57531	203

МЭДЭЭЛЭЛ, ТЕХНОЛОГИЙН ТӨВ